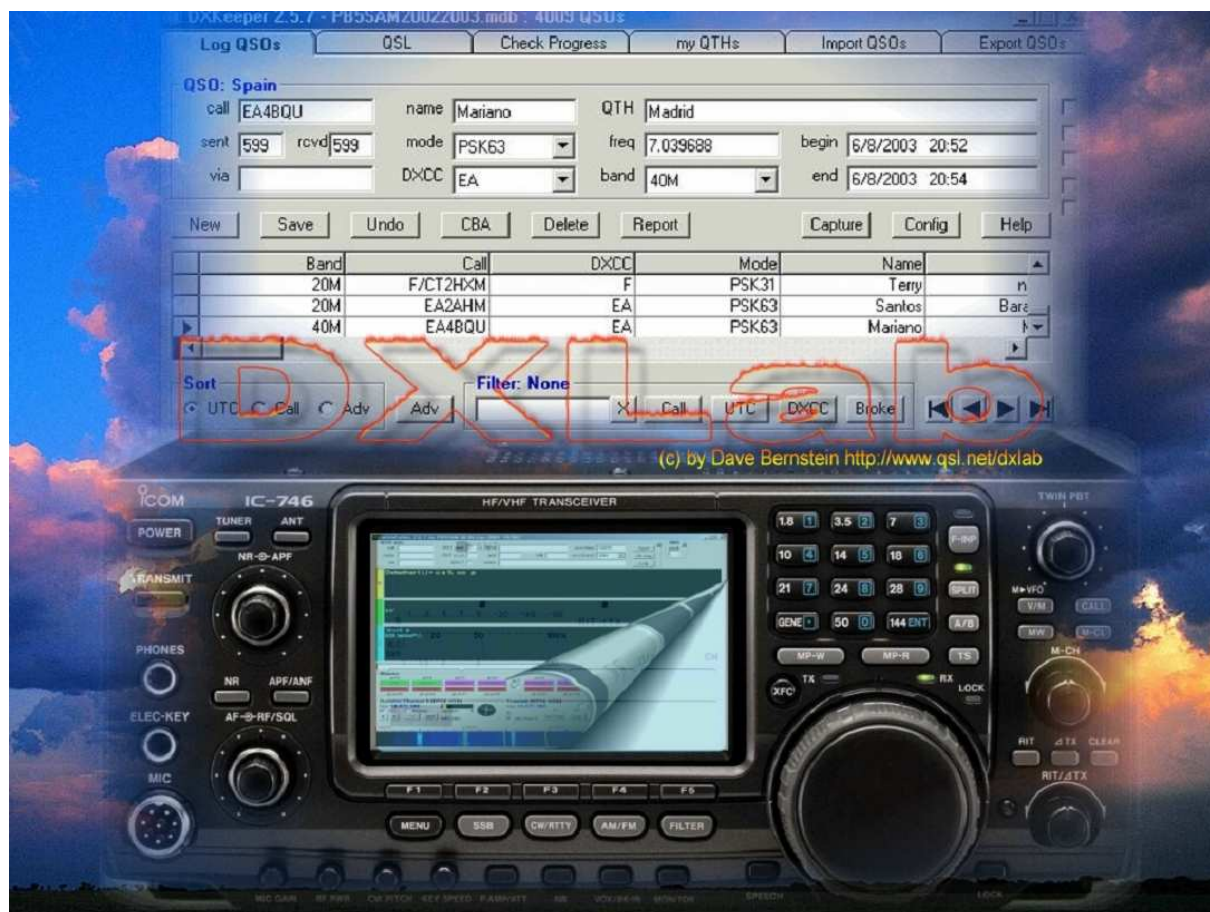


DX-Lab / Dave Bernstein AA6YQ



Launcher Deutsche Hilfe



Übersetzung der Launcher Online Help

Von Eike, DM3ML, März 2006

Inhaltsverzeichnis

1	Aufgabe von Launcher	2
2	Programm holen und installieren (Download and Installation).....	2
3	Voraussetzungen (Prerequisites)	4
4	Konfiguration (Configuration).....	5
5	Anwendungen steuern (Controlling Applications).....	7
6	Saving and Restoring Registry Settings	9

1 Aufgabe von Launcher



Das DXLab-Programm **Launcher** dient der Verwaltung der einzelnen Teilprogramme des DXLab-Programms. Diese Programme können gestartet, beendet oder in Ruheposition (minimiert) geschaltet werden :

[Commander](#)

[DXKeeper](#)

[DXView](#)

[Pathfinder](#)

[PropView](#)

[SpotCollector](#)

[WinWarbler](#)



2 Programm holen und installieren (Download and Installation)

Wichtiger Hinweis

Alle **DXLab**-Programme werden in einem Prozess erzeugt, bei dem regelmäßig Zwischenversionen (frequent releases) entstehen, die als Entwicklungsversionen (development releases) bezeichnet werden. Alle paar Monate wird dann eine Vollversion (**full release**) herausgegeben, die alle zum Programm gehörenden Dateien und Dokumentationskomponenten enthält. Die Entwicklungsversionen enthalten dann aufbauend auf die letzte Vollversion nur die inzwischen vorgenommenen Änderungen. Sie müssen daher **DXKeeper** auf einem PC immer in zwei Schritten installieren :

1. Installieren Sie zuerst die letzte (neueste) Vollversion
2. Installieren Sie dann darüber die neueste Entwicklungsversion

Die nachstehenden Vorgaben beschreiben die Installation der neuesten Vollversion. Haben

Sie diese Installation abgeschlossen, gehen Sie zu <http://www.qsl.net/dxlab/download.htm> und holen Sie sich die dazu gehörende neueste Entwicklungsversion und installieren diese wie in den Vorgaben dazu beschrieben.

- | Schritt | Vorgabe |
|----------------|--|
| 1 | Erzeugen Sie ein Verzeichnis für den DXLab-DXLauncher z.B. :

C:\Programme\DXLabLauncher |
| 2 | Erzeugen Sie in diesem Verzeichnis ein Unterverzeichnis, in das Sie die entzippten Installationsdateien kopieren, z.B.:

C:\Programme\DXLabLauncher\Install |
| 3 | Holen Sie sich hier (here) das DXLabLauncher128Archive.exe, eine 1,5 MB selbstextrahierende Datei und speichern Sie es in diesem Unterverzeichnis ab. |
| 4 | Starten Sie DXLabLauncher128Archive.exe – und entfalten Sie mit Unzip die Dateien im Unterverzeichnis von Schritt 2. Sie sollten diese Dateien anschließend in dem Unterverzeichnis sehen : <ul style="list-style-type: none">• DXLabLauncher128Archive.exe• DXLab1.cab• DXLab2.cab• setup.exe• Setup.lst |
| 5 | Starten Sie jetzt das Programm setup.exe . Ignorieren Sie die Aufforderung alle anderen laufenden Programme zu schließen und bestätigen Sie die Installation im unter Schritt 1 erstellten Verzeichnis.
Folgen Sie der Aufforderung, den PC nach der Installation neu zu starten.
Startet Ihr PC das Programm setup.exe nicht selbst, lösen Sie diesen Start von Hand aus.

Bei der Installation werden Sie gefragt, ob ältere Dateien auf Ihrem Rechner überschrieben werden sollen. Lehnen Sie diese Anfrage ab. |
| 6 | Sie können jetzt den DXLab Launcher mit DXLabLauncher.exe starten. |
| 7 | Ist der DXLab Launcher erfolgreich installiert worden, können Sie das Install-Verzeichnis löschen. |
| 8 | Fragen Sie unter www.qsl.net/dxlab/download.htm nach, ob inzwischen eine Aktualisierungsdatei für Launcher angeboten wird |
| 9 | Holen Sie sich diese Datei und entzippen Sie sie direkt in das unter Schritt 1 angelegte Verzeichnis |

Sie können DXLab Launcher mit dem Software-Paneel unter Windows-Systemsteuerung deinstallieren.

Haben Sie Fragen oder Vorschläge, senden Sie sie bitte mit Email ([send them via email](#)) an den YAHOO-DXLab Reflector (<http://groups.yahoo.com/group/dxlab>).

3 Voraussetzungen (Prerequisites)

Wenn Sie DXKeeper verwenden wollen, benötigen Sie

- Einen PC, der unter Windows 95, Windows 98, Windows 2000, oder Windows NT läuft und ein
 - 133 MHz-Pentium oder besser ist
 - 64 MB RAM oder mehr hat
 - ein SVGA-Display oder besser hat

Wollen Sie die Programme [DXView](#), [Commander](#), und/oder [WinWarbler](#) parallel zum DXKeeper laufen lassen, benötigen Sie weiteren RAM für eine ordnungsgemäße Funktion.

4 Konfiguration (Configuration)

Mit der Konfiguration von Launcher können Sie :

1. Einen Pfadnamen für die einzelnen DXLab-Programme festlegen
2. Anzeigen, welches der Programme über die Launcheranzeige gestartet oder beendet werden soll
3. Festlegen, dass das Launcher-Fenster automatisch minimiert wird, wenn ein bestimmtes Programm gestartet wurde
4. Festlegen, ob Launcher nach neuen Versionen nachsehen soll
5. Festlegen, ob Launcher zusammen mit dem Ende eines Programms geschlossen werden soll

Diese Einstellungen werden im Launcher **Configuration** – Fenster vorgenommen, das über die Taste **Config** im Launcher-Hauptfenster geöffnet wird. Das **Configuration** – Fenster enthält zwei Bereiche : den Bereich **DXLab Applications** und den Bereich **Other Applications**. In jedem Bereich finden Sie eine Reihe an Steuermöglichkeiten für jede Anwendung.

DXLab Launcher Configuration

Auto Start ☐ Minimize After Start ☐ Check for New on Start ☐ Use Dual Monitors ☐
 Always On Top ☐ Shutdown After Terminate ☐ Log Debugging Information ☐ **New ?**

Download URL **Download**

DXLab Applications

Application	Enab	Program Path	Installed	Avail	Registry
Commander	<input type="checkbox"/>	C:\Afu\DXLab\CI-V Commander\CI-V Commander.exe	Sel	5.6.6	Sv Ld
DXKeeper	<input type="checkbox"/>	C:\Afu\DXLab\DXKeeper\DXKeeper.exe	Sel	5.3.5	Sv Ld
DXView	<input type="checkbox"/>	C:\Afu\DXLab\DXView\DXView.exe	Sel	2.4.6	Sv Ld
Launcher	<input checked="" type="checkbox"/>	C:\Afu\DXLab\DXLabLauncher\DXLabLauncher.exe	Sel	1.3.1	Sv Ld
Pathfinder	<input type="checkbox"/>	C:\Afu\DXLab\Pathfinder4\Pathfinder.exe	Sel	4.3.5	Sv Ld
PropView	<input type="checkbox"/>	C:\Afu\DXLab\PropView\PropView.exe	Sel	1.3.0	Sv Ld
SpotCollector	<input type="checkbox"/>	C:\Afu\DXLab\SpotCollector\SpotCollector.exe	Sel	3.0.5	Sv Ld
WinWarbler	<input type="checkbox"/>	C:\Afu\DXLab\WinWarbler\WinWarbler.exe	Sel	4.3.3	Sv Ld

Startup parameters

DXKeeper Log **Sel**

Other Applications

Application	Enab	Program Path	Installed	Start Minimized	Workspaces
Application 1	<input type="checkbox"/>	<input type="text"/>	Sel	<input type="checkbox"/>	Reset Help
Application 2	<input type="checkbox"/>	<input type="text"/>	Sel	<input type="checkbox"/>	
Application 3	<input type="checkbox"/>	<input type="text"/>	Sel	<input type="checkbox"/>	
Application 4	<input type="checkbox"/>	<input type="text"/>	Sel	<input type="checkbox"/>	

- **Pfadnamen der DXLab-Programme eintragen**

Suchen Sie den zu den DXLab-Programmen gehörenden Speicherplatz mit einem Klick auf die Taste **Sel(ect)** rechts von der jeweiligen Zeile und klicken Sie in an. Der Speicherort wird dann mit **Öffnen** in die angewählte Zeile übernommen. Von dem jeweiligen Programmpaket muss die ausführbare Datei angewählt werden z.B.

C:\Programme\DXLab Suite\WinWarbler\WinWarbler.exe

oder

D:\Programme\SpotCollector\SpotCollector180.exe

- **Angabe eines Log-Namens**

Unter **Startup** können Sie den Namen des von den DXLab-Programmen gemeinsam verwendeten Logs eintragen. Falls kein Logname eingetragen ist, wird das mit der letzten Anwendung verwendete Log geöffnet.

- **Angabe eines Programms außerhalb des DXLab-Programms**

Sie können mit dem Launcher zwei nicht zu DXLab gehörende Programme starten. Diese Programme werden unter **Other Applications** (andere Anwendungen) als *Application 1* und *Application 2* eingetragen. Zur Auswahl eines Programms klicken Sie auf die Taste **Select** unter **Other Applications**, wählen Sie im sich öffnenden Explorer-Fenster eine Datei aus und weisen Sie sie mit der Taste **Öffnen** den Zeilen *Application 1* oder *Application 2* zu, z.B.

C:\Programme\DX Atlas\DxAtlas.exe

Wenn Sie eine ausführbare Datei auswählen, ersetzt Launcher nach dem Start den Eintrag in der Zeile **Application** durch den Kurznamen des Programms. Im genannten Beispiel steht dann in der Zeile **Application** der Programmname *DXAtlas*.

- **Gruppenstart oder -ende**

Mit dem Hauptfenster von Launcher starten Sie in der Regel die einzelnen Programme einzeln. Sie können Sie aber auch in einer Gruppe starten oder beenden, wenn Sie bei den gewünschten Programmen in das Feld **Enable** in den Bereichen **DXLab Applications** und **Other Applications** einen Haken setzen.

- **Autostart der DXLab-Programme**

Wollen Sie den Gruppenstart automatisch nach dem Start Ihres PCs auslösen, setzen Sie einen Haken in das Feld **Auto Start**.

- **Launcher-Fenster immer sichtbar**

Soll das Launcher-Fenster immer im Vordergrund sichtbar sein, machen Sie einen Haken in das Feld **Always On Top** ☐ ..

- **Launcher-Fenster nach Start minimieren**

Soll nach dem Start einer DXLab-Anwendung das Launcher-Fenster automatisch minimiert und in die Windowsstatuszeile verschoben werden, machen Sie einen Haken bei **Minimize After Start** ☐.

- **Automatische Abfrage nach neuen Versionen**

Soll Launcher nach jedem Start auf der in der Konfiguration vorbereiteten Internetseite von DXLab nachsehen, ob neue Programmversionen vorliegen und in der Versionsliste die Programme mit einer

Aktualisierung helltasten, so machen Sie einen Haken in das Feld ☐ Check for New on Start. Die gleiche Funktion lösen Sie mit einem Klick auf die Taste **New ?** aus.

- **Automatisches Ende von Launcher nach Beenden der Anwendungen**

Soll Launcher und alle Anwendungen zusammen nach einem Klick auf die Taste **Terminate** beendet werden, machen Sie einen Haken in das Feld ☐ Shutdown After Terminate.

- **DXLab-Anwendungen auf den Hauptmonitor zurücksetzen**

Wenn Sie von zwei Monitoren ☐ Use Dual Monitors auf einen, den Hauptmonitor, zurückschalten wollen, können Sie mit der Taste **Reset** auf der Karteikarte **Configuration** alle DXLab-Fenster auf den Hauptmonitor zurückholen ohne sie durch die Umschaltung zu verlieren.

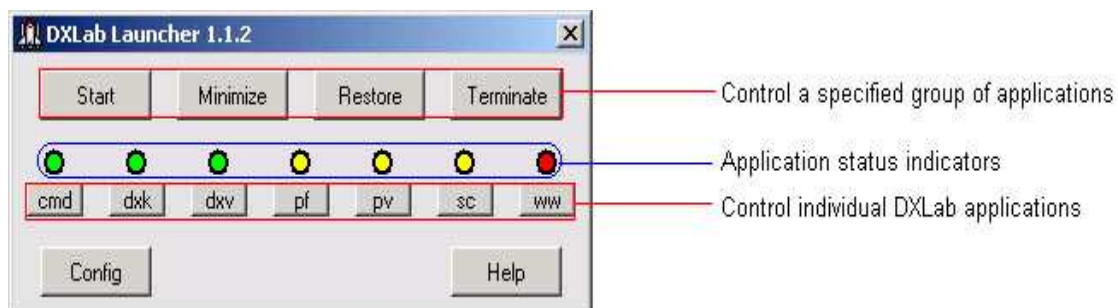
- **Fehlermeldungen**

Mit der Taste ☐ Log Debugging Information wird die Information bei Fehlern in einer Fehlerdatei unter dem Namen **errorlog.txt** eingetragen und kann mit einem Editor angesehen werden.

- **Andere Einstellungen**

Bei Betrieb mit zwei Monitoren ☐ Use Dual Monitors werden die Daten der Fenster auf dem zweiten Monitor abgespeichert und bei einem Neustart wieder hergestellt.

5 Anwendungen steuern (Controlling Applications)



Sie sehen im Launcher-Hauptfenster drei Gruppen von Tasten und Anzeigen :

- Sieben Statusanzeigen (**Application Status Indicators**) zeigen den Status der sieben DXLab-Programme an
- Mit sieben Anwendungsprogrammtasten (**Individual Application Control Buttons**) können Sie den Status jedes der DXLab-Programme ändern
- Mit vier Gruppensteuertasten (**Group Control Buttons**) können Sie die Anwendungen in einer Gruppe steuern

Mit den beiden Tasten in der unteren Reihe können Sie die Konfiguration ändern und die Online-Hilfe abrufen.

- **Statusanzeigen (Application Status Indicators)**

Sieben Leuchtdioden in der mittleren Reihe zeigen den Status des Programms an, das mit der Taste darunter gesteuert werden kann. Die Farben der Leuchtdioden bedeuten :

Farbe	Status
rot	Programm nicht gestartet
blau	Programm wird gesteuert
grün	Programm läuft, nicht minimiert
gelb	Programm läuft, minimiert
weiß	Programm wird beendet

- **Individuelle Steuertasten (Individual Application Control Buttons)**

Die Abkürzungen in den sieben Tasten gelten für diese Programme :

Taste	DXLab-Programm
cmd	Commander
dxk	DXKeeper
dxv	DXView
pf	Pathfinder
pv	PropView
sc	SpotCollector
ww	WinWarbler

Wenn Sie auf eine dieser Tasten klicken, ist die Aktion von Launcher durch zwei Faktoren bestimmt : :

- den aktuellen Status der Programms
- wird die Taste **Ctrl (Strg)** zusätzlich zu dem Klick gedrückt

Diese Aktionen werden ausgelöst :

akt.Farbe	akt. Status	Aktion	neuer Status	Neue Farbe
rot	Nicht gestartet	Klick auf zugehörige Taste	Wird gestartet	blau
blau	Wird gestartet	Programm wird geladen und läuft	Läuft, nicht minimiert	grün
grün	Läuft, nicht minimiert	Klick auf zugeh. Taste	Läuft, wird minimiert	gelb
grün	Läuft, nicht minimiert	Klick auf zugeh. Taste + CTRL	beenden	weiss
gelb	Läuft, minimiert	Klick auf zugehörige Taste	Läuft, minimieren beenden	grün
gelb	Läuft, minimiert	Klick auf zugeh. Taste + CTRL	beenden	weiss
weiss	beenden	Programm wird beendet	Läuft nicht mehr	rot

Wenn Sie auf die Taste für ein Programm klicken, das noch nicht läuft, wird es gestartet. Wenn es läuft und Sie klicken auf die zugehörigen Taste, schalten Sie zwischen vollem Fenster und Minimierung hin und her. Drücken Sie zusätzlich die CTRL-Taste wird das Programm in beiden Fällen beendet.

Wenn Sie den Mauscursor bei aktiven Launcherfenster über eine der sieben Tasten setzen, sehen sie in einem Menü, welche Aktion ohne oder mit der CTRL-Taste ausgelöst werden wird.

Läuft der DXKeeper und minimieren Sie das Fenster durch einen Klick auf die Taste, merkt sich das Programm, ob das Erfassungsfenster geöffnet worden war und stellt diesen Zustand bei dem nächsten Klick auf die Programmtaste **dxk** wieder her.

Läuft DXView und Sie minimieren es, merkt sich das Programm, ob die Weltkarte geöffnet war oder nicht und stellt beim Wiederöffnen den vorherigen Zustand wieder her, wenn Sie auf die Taste **dxv** klicken.

Wie unter Konfiguration erläutert, können Sie bei Launcher die Log-Datei einstellen, die beim Start von DXKeeper mit geöffnet werden soll.

- **Gruppentasten (Group Control Buttons)**

Taste	Funktion
Start	Startet alle Anwendungen, für die die Funktion Enb angehakt ist
Minimize	Minimiert die Fenster aller DXLab-Programme
Restore	Stellt die Hauptfenster aller DXLab-Programme wieder her
Terminate	Beendet alle Anwendungen, für die die Funktion Enb angehakt ist

- **Konfigurationsfenster von Launcher anzeigen (Displaying the Launcher's Configuration window)**

Klicken Sie auf die Taste **Config** im Hauptfenster von Launcher.

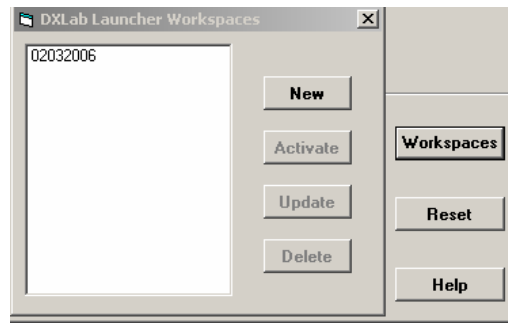
6 Registry-Einstellungen sichern und wieder herstellen (Saving and Restoring Registry Settings)

In Übereinstimmung mit den Programmstandards von Windows speichert DXLab die Einstellungen seiner Programme in der Windows Registry. Diese Einstellungen bleiben während der Programmstarts erhalten und überleben auch die Installation von Voll- und Entwicklungsversionen ([full releases and development releases](#)). Es gibt mehrere Gründe, die Einstellungen der DXLab's registry in einer Datei zu speichern :

1. Wiederherstellung nach einem Rechnerabsturz
2. Kopieren von einem PC auf einen anderen
3. Vorbereitung von Mehrnutzer-Konfigurationen und einer schnellen Umschaltung zwischen diesen Konfigurationen

- **Einstellungen in und aus einem Arbeitsbereich speichern (Saving and restoring DXLab application settings with workspaces)**

Sie können mit Launcher die Einstellungen aller DXLab-Programme in einem Arbeitsbereich (**workspace**), einem Unterverzeichnis im Verzeichnis Launcher, abspeichern.



Alle Einstellungen der einzelnen DXLab-Programme werden unter dem Programmnamen im Verzeichnis Workspace im mit **New** erzeugten Unterverzeichnis (hier 02032006) nach einem Klick auf die Taste **Update** mit der Endung *.reg abgespeichert. Folgende Tasten stehen Ihnen zur Verfügung:

- | | |
|-----------------|---|
| New | <ul style="list-style-type: none">• Geben Sie einen Namen für das Verzeichnis unter Workspace ein |
| Activate | <ul style="list-style-type: none">• Stellt die Registryeinstellungen aus allen Dateien im gewählten Workspaceverzeichnis her. Bitte beachten :<ul style="list-style-type: none">• Die meisten DXLab-Programme übernehmen die Einstellungen bei ihrem Start• Beenden Sie am besten alle DXLab-Programme, ehe sie die Registry wieder herstellen. Anderenfalls werden diese Werte u.U. von laufenden Programmen mit ihrem Ende überschrieben |
| Update | Speichert die Registryeinstellungen aller in der Konfiguration von Launcher eingetragenen DXLab-Programme ab, vorhandene Dateien werden bei der Wahl des gleichen Unterverzeichnisses überschrieben. |
| Delete | Löscht den angewählten Arbeitsbereich |

Ist kein Arbeitsbereich (workspace) angewählt, sind die Tasten **Activate**, **Update** und **Delete** grau hinterlegt und unwirksam. Erzeugen Sie mit New einen neuen Arbeitsbereich oder wählen Sie einen aus der Liste aus.

Sichern Sie das Arbeitsbereichverzeichnis von Launcher und die Unterverzeichnisse regelmäßig. Sie können diesen Arbeitsbereich auch auf einen anderen PC kopieren, wenn Sie dort die gleichen Einstellungen für die DXLab-Programme verwenden wollen.

Wichtiger Hinweis : Wenn Sie sich das Verzeichnis Workspace mit dem Windows Explorer ansehen, machen Sie keinen Doppelklick auf eine der Dateien. Dadurch wird ihr Inhalt unmittelbar in die Windows registry übertragen !

Anmerkung DM3ML : Die genannten Dateien haben bei mir unter WinXP keine Dateierweiterung wie das genannte *.reg.

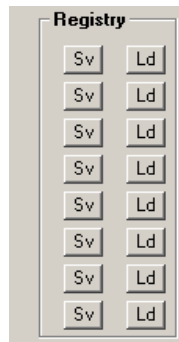
Wollen Sie Konfigurationen für mehrere Nutzer erstellen, gehen Sie so vor :

1. Stellen Sie die DXLab nach Ihren Vorstellungen ein
2. erzeugen Sie einen neuen Arbeitsbereich unter einem passenden Namen
3. klicken zum Abspeichern der aktuellen Einstellung auf die Taste **Update**
4. ändern Sie die Einstellungen der DXLab-Programme für einen weiteren Nutzer und speichern Sie die Einstellungen unter einem weiteren Arbeitsbereichsnamen ab

Wollen Sie von einer Konfiguration auf die andere umschalten, gehen Sie so vor

1. beenden Sie alle DXLab-Programme außer Launcher
 2. wählen Sie den Arbeitsbereich mit den gewünschten Einstellungen
 3. klicken Sie auf die Taste **Activate**
- **Registry für einzelne DXLab-Programme speichern, löschen oder wieder herstellen (Saving, clearing, and restoring Windows Registry settings for individual DXLab applications)**

Mit dem Feld **Registry Settings** in der Konfiguration von Launcher können Sie Registry getrennt für einzelne Programme speichern (**sv**) oder laden (**ld**) :



Nach einem Klick auf eine der Tasten, öffnet sich das Dateimenü, aus dem Sie den zutreffenden Dateinamen auswählen können. Das zugehörige Programm sollte bei dieser Aktion geschlossen sein.

Wichtiger Hinweis : Wollen Sie sich eine der Dateien mit der Registry-Einstellung ansehen, nehmen Sie nicht den Windows Explorer und klicken doppelt auf den Dateinamen. Dadurch würde die Datei unmittelbar geladen. Starten Sie besser einen Texteditor wie Notepad und öffnen Sie die Datei damit wie bei einer Text-Datei.

Sie können die **Registry Settings** löschen, wenn Sie beim Klick auf die Taste **Ld** die Taste CTRL (Strg) mit drücken. Sie sollten die Einstellungen aber davor in einer anderen Datei mit der Taste **Sv** sichern.